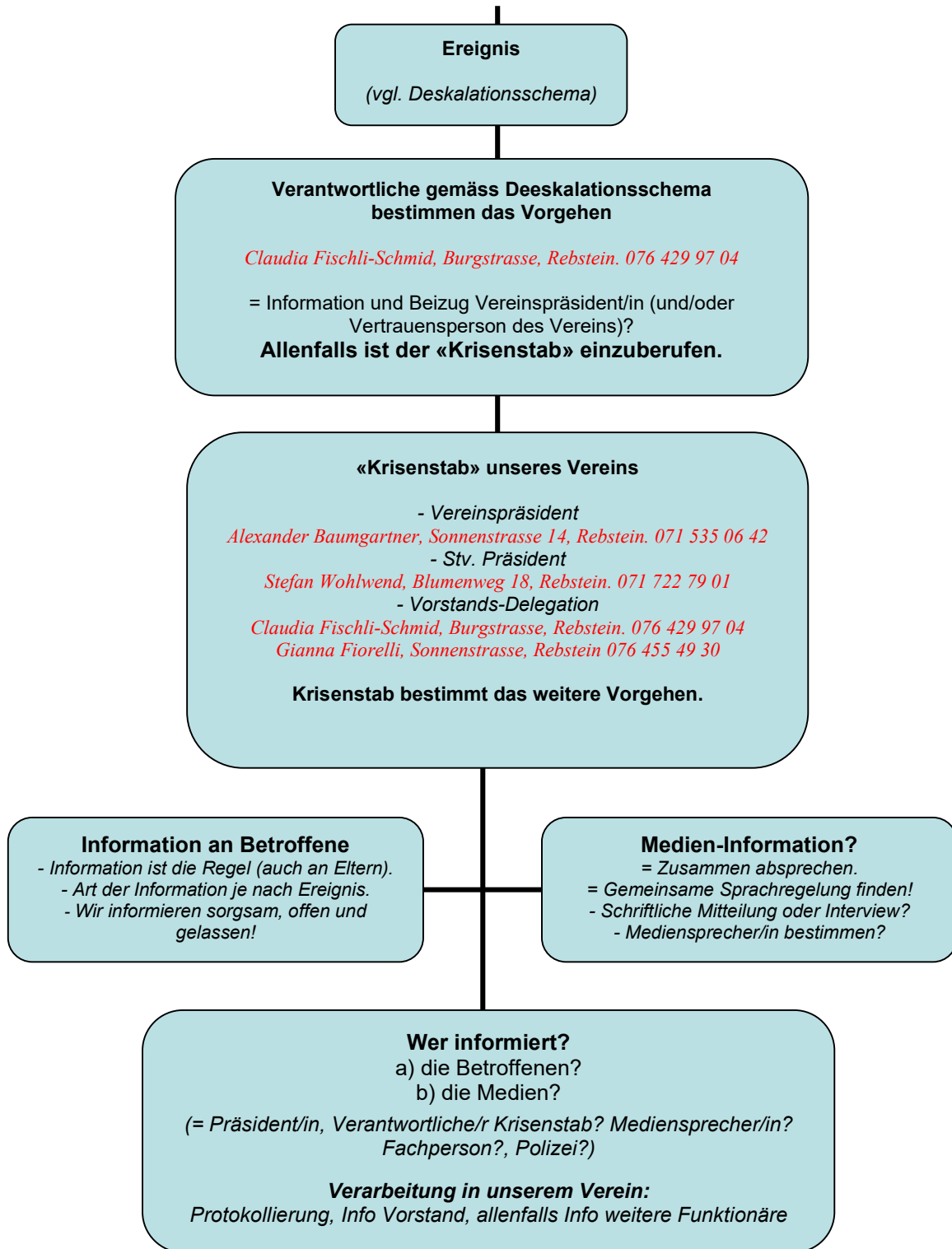


Krisenmanagement / Deeskalationsschema

Krisensituation	Erwachsene	Jugendliche/Schüler
<p>Stufe 1</p> <p>Massnahmen</p> <p>Zuständigkeit</p>	<p><i>Streit, Unstimmigkeiten, üble Nachrede</i></p> <p>Gespräche führen, schlichten, Lösungen finden</p> <p>Anwesendes Vorstandsmitglied oder andere/r Vereinsfunktionär/in (evtl. Beizug einer aussenstehenden neutralen Person)</p>	<p><i>streiten, hänseln, ausgrenzen</i></p> <p>Gespräche führen, schlichten, Lösungen finden</p> <p><u>vereinsinterne und –externe Fälle:</u> Trainer/in, Juniorenobmann/-frau (Jugichef/in), anwesendes erwachsenes Vereinsmitglied</p>
<p>Stufe 2</p> <p>Massnahmen</p> <p>Zuständigkeit</p>	<p><i>Schlägereien, Mobbing, Diebstahl, Sachbeschädigung, Erpressung, vulgäre und/oder rassistische Sprache, Drogenkonsum</i></p> <p>Gespräche führen, Sachverhalt klären</p> <p>Vereinspräsident/in und/oder 'Verantwortliche/r Krisenstab' (evtl. Beizug einer neutralen, aussenstehenden (evtl. professionellen) Person)</p>	<p><i>Schlägereien, Mobbing, Diebstahl, Sachbeschädigung, Erpressung vulgäre und/oder rassistische Sprache, Drogenkonsum</i></p> <p>Gespräche führen, Sachverhalt klären, Information an die Eltern</p> <p><u>Interne und externe Fälle:</u> Juniorenobmann/-frau (Jugichef/in) sowie Vereinspräsident/in (und/oder 'Verantwortliche/r Krisenstab') (evtl. Beizug einer neutralen, aussenstehenden (evtl. professionellen) Person)</p>
<p>Stufe 3</p> <p>Gewalt/Sucht</p> <p>Krisenlagen</p> <p>Massnahmen</p> <p>Zuständigkeit</p>	<p><i>Mehrfachkonflikte, Körperverletzung, sexuelle Belästigung/Vergehen, grobe Sachbeschädigung, wiederholter Diebstahl, Drogen, Dealer</i></p> <p><i>unerwarteter Ausfall von Führungspersonen, markante Führungsfehler, Unfälle/Todesfälle, Vermisst-Meldung, Computercrash, Zerstörung Infrastruktur</i></p> <p>- Einberufung 'Krisenstab' zwingend - sofern Sachverhalt klar: Polizei aufbieten (gemäss gesetzlicher Vorgaben) (evtl. Umgang mit Medien klären)</p> <p><u>Interne und externe Fälle:</u> Vereinspräsident/in und/oder 'Verantwortliche/r Krisenstab' (evtl. Vertrauensperson des Vereins)</p> <p><u>Polizei</u> 117</p>	<p><i>Mehrfachkonflikte, Körperverletzung, sexuelle Belästigung/Vergehen, grobe Sachbeschädigung, wiederholter Diebstahl, Drogen, Dealer</i></p> <p><i>Unfälle/Todesfälle, Vermisst-Meldung</i></p> <p>- Einberufung 'Krisenstab' zwingend - Information Eltern - sofern Sachverhalt klar: Polizei aufbieten (gemäss gesetzlichen Vorgaben) (evtl. Umgang mit Medien klären)</p> <p><u>Interne und externe Fälle:</u> Vereinspräsident/in und/oder 'Verantwortliche/r Krisenstab' (evtl. Vertrauensperson des Vereins)</p> <p><u>Polizei</u> 117</p>

Bearbeitung von Konflikt-/Sucht- und Krisensituationen im TV Rebstein

Ablauf und Zuständigkeiten



Personen

Claudia Schmid J+S-Coach schulische Heilpädagogin Mutter	Alexander Baumgartner Präsident des TVR Medienkontakt Ansprechperson Infos gegen aussen
Stefan Wohlwend Stv. Präsident des TVR Information an Betroffene Infos gegen innen	Gianna Fiorelli Verantwortung Sport-verein-t Verwaltungsfachfrau dipl. GFS Integrationsbeauftragte Jugichefin